

IDAGSIDAN

→ Diagnos: språkstörning | SvD.se

”Det här är något annat än dyslexi och lägre IQ”

Ju mer ”språktung” skolan har blivit, desto större problem får elever med språkstörning – även i det sociala samspelet. Det är lätt att tolka svårigheterna som dyslexi eller lägre intelligens, men det här något annat. Och väldigt vanligt.

Agneta Lagercrantz
idag@svd.se

Vi gör intervjun under hennes förmiddagspromenad med barnvagnen, men ibland skrapar vinden i mikrofonen. Ibland försvinner rösten. Jag sitter som på hjälpenn för att inte missa ett ord av vad logopeden och forskaren Anna Eva Hallin säger om diagnosen språkstörning.

Och precis så kan det vara att leva med språkstörning. *Ständigt och jämt*. Andra jämför det med ett B-språk – man kan sin franska/spanska/tyiska någorlunda men måste skärpa sig för att hänga med, leta efter ord och minnas grammatiken. För personer med språkstörning är risken att tappa bort sig lika stor, fast med det egna modersmålet.

Hos de flesta med språkstörning finns inga andra orsaker till svårigheterna, som till exempel intellektuell funktionsnedsättning, förklarar Anna Eva Hallin som är logoped och forskar inom språkstörning i skolåldern på Karolinska institutet.

– Skolan är allmänt strulig för de här eleverna. Jag vill lyfta dem som ha svårt att uppnå målen och att få kompisar. Det är lätt att missbedöma barn med språkstörning, man tror de har dyslexi eller lägre intelligens. Nej, det här är något annat.

Specialpedagogiska skolmyndigheten räknar med att ungefär 6–8 procent har en språkstörning. Det är i snitt en-två elever i varje klass, vilket gör den till en av de vanligaste utvecklingsrelaterade svårigheterna i Sverige. Språkstörning påverkar inlärning och det sociala samspelet och förekommer ofta tillsammans med andra neuropsykiatriska funktionsnedsättningar som adhd och dyslexi.

– Men dessa diagnoser leder

inte i sig till svårigheter att lära in grammatik, ord eller komplexa meningar. Vi är många som tror att det finns ett stort mörkertal.

Varför tror du att det finns ett stort mörkertal?

– En del elever märks inte, utan kompenserar för att fungera socialt och tar med sig plugget hem. Det blir mest de stökiga eleverna som skickas på utredningar.

Siffrorna om förekomst bygger på en populationsstudie som genomfördes 2016 i Storbritannien. Samtliga 4–6-åringar i en typisk medelklassning undersöktes och 7,56 procent hade vad som kallas *developmental language disorder*, DLD.

– Många av dem var inte upptäckta innan de var med i studien, berättar Anna Eva Hallin.



Skolan är allmänt strulig för de här eleverna. Jag vill lyfta dem som ha svårt att uppnå målen och att få kompisar.

En språkstörning behöver inte påverka uttalet. Precis som för Albert (som vi skrev om i gårdagens SvD) så hörs den sällan. I första hand är det i stället språkets form som man har svårigheter med: att fånga upp grammatiska mönster, sätta ihop ord, böja rätt i plural och dåtid, komma ihåg vad som är ”en” och ”ett”, lära in vad saker heter, bygga upp ett ordförråd.

– Det får sedan följderna också för innehåll och samspel. Kan man inte riktigt uttrycka tankar,

åsikter och känslor blir det svårt att delta socialt i samtal, förklarar Anna Eva Hallin vars andra bok om språkstörning kom ut nu i mars.

I boken beskriver hon att språkutvecklingen börjar med indirekt, implicit, inlärning. Hjärnan har en fenomenal förmåga att uppfatta mönster och registrerar regelbundenheter dels i hur språket används socialt – turtagning i kommunikationen – dels i språkets form. Orden böjs för att representera dåtid och får ändelser i plural. Denna omedvetna inlärning av innehåll, användning respektive form, ”drivs framåt av samspel och interaktion”, förklarar hon i boken.

I nästa fas lär vi oss språket mer medvetet, explicit. Barnet börjar peka och vill veta vad ”lampa” heter medan skolarbetet kommer att kräva allt mer förståelse för språket som system, inte minst i förmågan att uttrycka sig skriftligt. Det är då många barn blir upptäckta.

Är det ni logoped som först upptäcker om barn har svårt med sitt språk?

– Ja, vi har länge varit bra på att uppmärksamma framför allt små barn. Men många regioner släpper dem när de kommer upp i skolåldern. Då finns inte lika mycket logopedstöd.

Anna Eva Hallins pågående studie handlar om hur barn och ungdomar med språkstörning berättar och förklarar jämfört med en kontrollgrupp. Resultatet ska bli ett kartläggningsinstrument för logopedier för att kunna fånga upp barn också med dolda språksvårigheter. De brukar visa sig först senare under skolgången.

– För man inte stöd ökar risken för alla möjliga negativa konsek-

venser. Funktionsnedsättningen förvärras ju i mötet med en miljö där stöd och anpassning saknas, säger Anna Eva Hallin.

Men hon ser också en gradvis förändring av skolans miljö som på 20–30 år har blivit väldigt ”språktung”, som hon säger, och ända in i de praktiska ämnena.

I takt med att kraven har vuxit på texthantering, på att ta till sig information, kritiskt källgranska och sovra bland det man ska lära sig har problemen blivit större.

– Förmågan att analysera, jämföra och kritiskt granska är jätteviktig. Men dessa kunskapsmål är språkligt komplexa och krävande och har kommit tidigare och tidigare i skolan.

De höga språkliga kraven har ökat behovet av logopedstöd för elever med språkstörning, men logopedier i skolan saknas i 123 av 223 kommuner, enligt enkätsvar som SVT fått in.

Anna Eva Hallin tror att fler kommer att få diagnosen när kunskapen om språkstörning nu börjar spridas.

Finns det risk en överdiagnostisering?

– Nej, här talar vi snarare om ett mörkertal, säger Anna Eva Hallin.

Du och många andra logopedier vill använda det internationella begreppet *developmental language disorder*, DLD. Vad innebär ”utvecklingsmässig” här?

– Svårigheterna uppstår tidigt i språkutvecklingen. Sedan ändrar de sig över tid. Problemen ser olika ut som tvååring, tioåring och 25-åring, men det är samma

språkstörning i botten. Och den är varaktig.

Orsaken är inte klarlagd, men äftligheten är stark. Ofta finns någon i familjen med liknande problematik, som läs- och skrivsvårigheter, adhd eller autism. Språkstörning ingår i samma familj av neuropsykiatriska funktionsnedsättningar.



Språk och minne hänger samman och många med språkstörning upplever att de glömmmer väldigt lätt.

Hittar man förklaringar till språkstörning i hjärnan?

– En av de nyaste teorierna, med mycket forskningsstöd, handlar om att hjärnan har svårt att hitta mönster omedvetet, det sätt som det lilla barnet lär sig språket på. För barn med språkstörning verkar hjärnan behöva mer för att hitta mönstren.

– Det finns också koppling till förmågan att minnas och bearbeta information. Språk och minne hänger samman och många med språkstörning upplever att de glömmmer väldigt lätt.

Ju tidigare diagnosen ställs, desto svårare är det att förutsäga framtiden, poängterar hon.

– Hos vuxna ser man ofta att det fungerar ganska bra, att man har hittat sitt sätt att leva. För de flesta är det skolan som har varit det största hindret. ■

► SvD.se

Kräver strategier

”Du har allt inom dig men du vet inte hur du ska formulera det.” SvD.se/86OPdr



Hur är det att leva med en språkstörning?

Fakta | Detta är en språkstörning

■ **En neuropsykiatrisk funktionsnedsättning**, skild från adhd, dyslexi och autism och från talstörningar som påverkar uttal av ord.

■ **Den definieras** av ”stora språkliga svårigheter som påverkar kommunikation och inlärning” och inte beror på andra neuropsykiatriska

funktionsnedsättningar.

■ **Den förekommer** ofta tillsammans ofta adhd, dyslexi eller autism.

■ **Språkstörning** är starkt ärftlig. Det kan

även finnas adhd, dyslexi och autism i släkten.

■ **Språkstörningen** påverkar förmågan att inhämta kunskap.

Så märks en språkstörning

Småbarnsåren/ förskoleåldern:

■ **1–1,5 år:** De första orden kommer inte.

■ **2–3 år:** Sätter inte

ihop meningar på minst två ord, får ingen ordförrådsspur.

■ **3 år:** Svårt att göra sig förstadd utanför den egna familjen.

■ **3–4 år:** Svårigheter att berätta händelse-

förlopp.

■ **I skolåldern:**

■ **Svårt att till exempel** berätta och förklara muntligt.

■ **Svårt att förtstå** instruktioner.



"En del elever märks inte, utan kompenserar för att fungera socialt och tar med sig plagget hem. Det blir mest de stökiga eleverna som skickas på utredningar", säger Anna Eva Hallin. Hon är logoped och forskar om språkstörning i skolåldern vid Karolinska institutet. Foto: Adam Wrafter

■ **Litet ordförråd.**

■ **Läs- och skrivsvårigheter.**

I tonären:

■ **Svårt i sociala samspel, språkets användning.**

■ **Svårt att bearbeta mycket muntlig/skriftlig information på en gång.**

Som vuxen:

■ **Svårt att hänga med i dagstidning.**

■ **Behöver tid för att formulera sig skriftligt.**

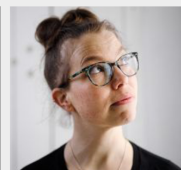


Foto: Adam Wrafter

Forskar om språkstörning

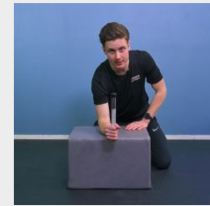
■ **Anna Eva Hallin** är logoped och forskar om språkstörning i skolåldern vid Karolinska institutet.

■ **Aktuell:** Böckerna "Förstå och arbeta med språkstörning" och "Vårt att veta om språkstörning" (tillsammans med Christina Reuter-skiöld) ingår i serien Förskölepocket, Natur & Kultur 2021.

→ SvD.se

Veckans video från Fysioterapeuterna

■ **Ont i handleden?** Stress och musarbete vid datorn ger ofta problem. Allra bäst är att träna förebyggande. Därför visar SvD:s expert Rasmus Krantz fem enkla prehab-övningar. Filmen är bara drygt fyra minuter lång, kör den regelbundet så kan du hålla dig skadefri länge.



■ **Varje måndag** visar de legitimerade fysioterapeuterna Rasmus Krantz och Sara Schönbeck från Friskispraktiken fem nya övningar. Klicka in på svd.se/om/fysioterapeuterna, där hittar du också tidigare avsnitt, eller scanna qr-koden med kameran på din mobiltelefon för att komma direkt till videon.



■ **Vad vill du** att SvD:s fysioterapeuter ska ta upp? Mejla till [idag@svd.se](mailto: idag@svd.se) så väljer vi övningar för olika symtom. Sara Schönbeck och Rasmus Krantz kan inte att ge personliga svar. De vill alltid träffa sina patienter först för att göra en bedömning. Har du haft besvär i mer än två veckor, sök upp en fysioterapeut där du bor.

I samarbete med Friskispraktiken.

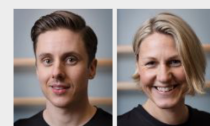


Foto: Gustaf Mattsson